



Veranstaltungsreihe:
Fördermittel im Fokus



Landesservicestelle
für bürgerschaftliches Engagement
Nordrhein-Westfalen

WWW.ENGAGIERT-IN-NRW.DE/LANDESSERVICESTELLE

Förderung durch die Stiftung Umwelt und Entwicklung Nordrhein-Westfalen

Dienstag, 25.03.2025
17:00 bis 18:15 Uhr
Online via Zoom

KATJA WINTER
STIFTUNG UMWELT UND ENTWICKLUNG
NORDRHEIN-WESTFALEN

Wir stärken das Ehrenamt in Nordrhein- Westfalen!



Landesserviceestelle
für bürgerschaftliches Engagement
Nordrhein-Westfalen

**Landesserviceestelle
für bürgerschaftliches Engagement**
WISSENSTRÄGERIN. LOTSIN. VERMITTLERIN.
Ein Angebot für Engagierte.

Landesservicestelle für bürgerschaftliches Engagement Nordrhein-Westfalen

- Zentrale Anlaufstelle des Landes für Engagierte und zivilgesellschaftliche Organisationen
- Angebote:
 - Engagement-Portal www.engagiert-in-nrw.de
 - Boxenstopp fürs Ehrenamt: Wissen, Tipps und Austausch für Engagierte www.veranstaltungen-landesservicestelle-nrw.de
 - Servicehotline und E-Mail-Beratung
 - Engagement-Newsletter www.engagiert-in-nrw.de/newsletter



Landes-
servicestelle

Engagement-
Newsletter





Landesservicestelle
für bürgerschaftliches Engagement
Nordrhein-Westfalen

WWW.ENGAGIERT-IN-NRW.DE/LANDESSERVICESTELLE

**Webinare für Engagierte zu Fördermitteln
von Land, Bund, EU, Stiftungen und anderen.**
Online und kostenfrei.

Agenda

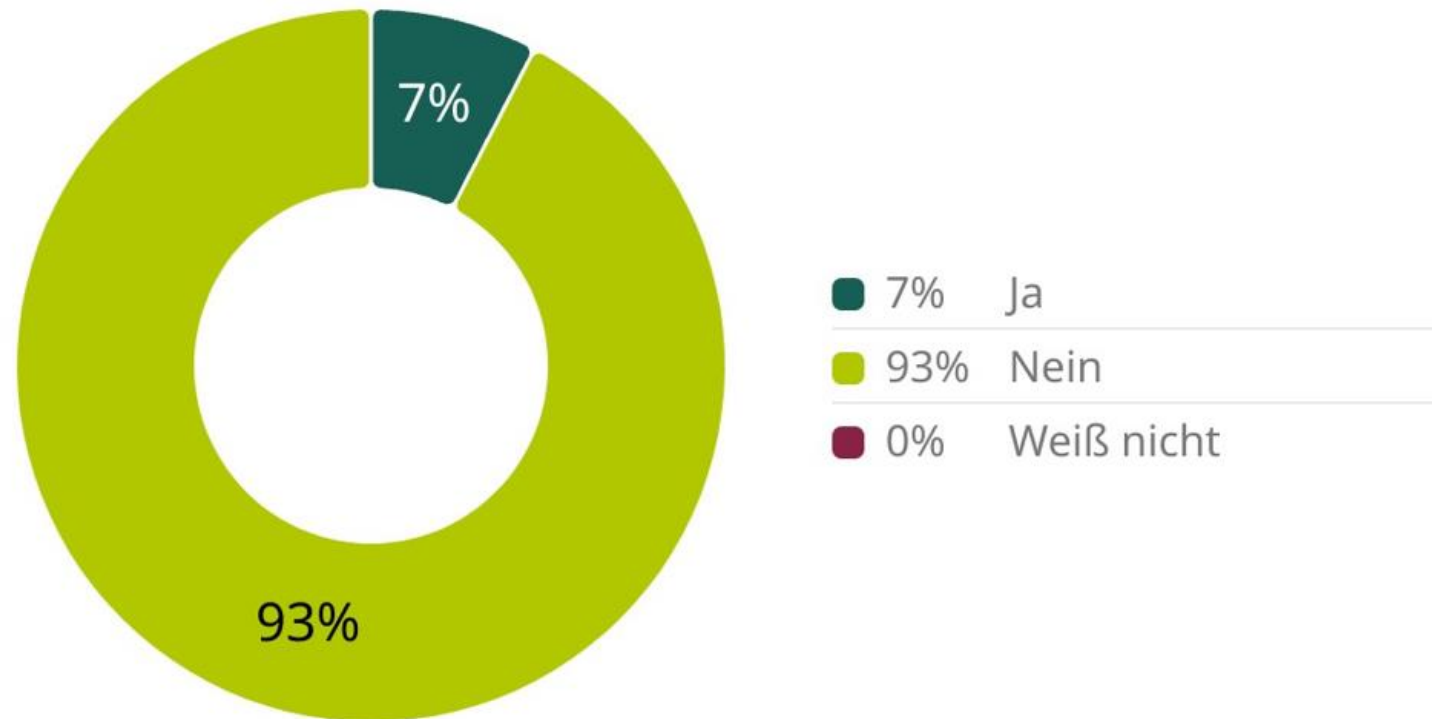
- Begrüßung
- Teil I
 - Vorstellung der Stiftung und des Fördermittels
 - Moderierte Fragerunde
- Teil II
 - Hinweise zur Antragstellung
 - Moderierte Fragerunde
- Feedback und Abschied

Zwei Fragen zum Start

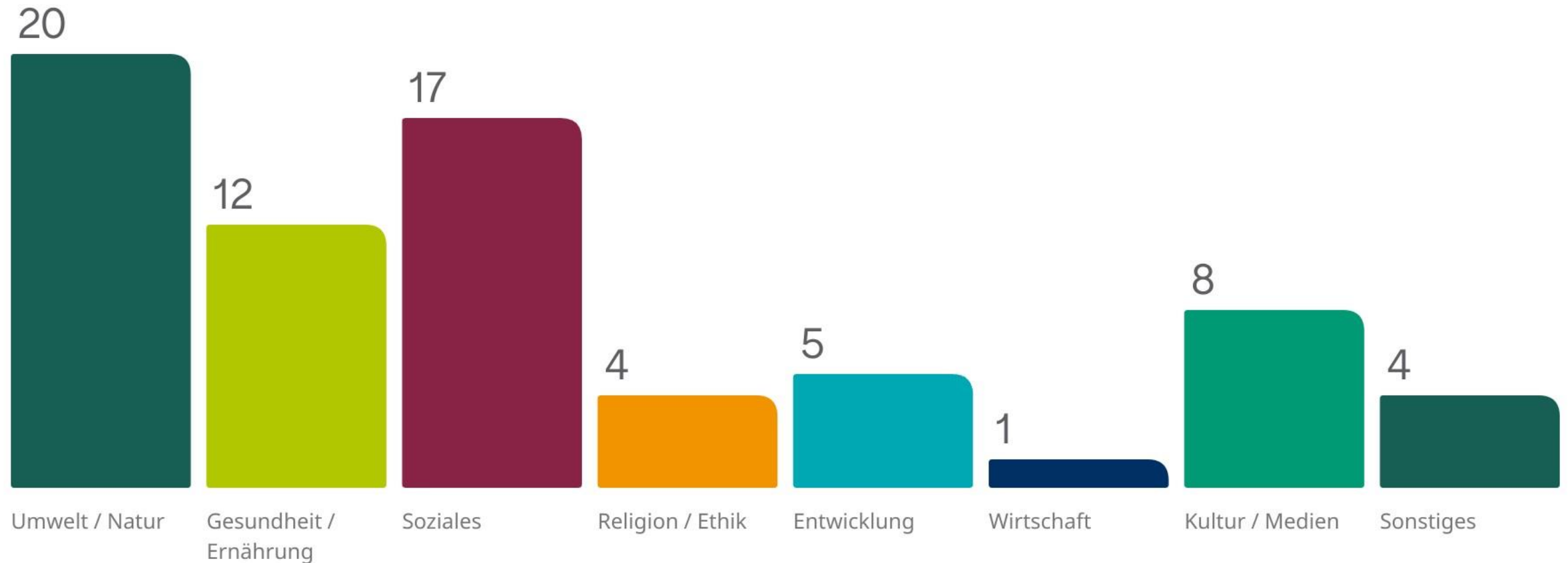
- „Habt ihr schon mal bei der Stiftung Umwelt und Entwicklung eine Förderung beantragt?“
- „Welchen Themenschwerpunkt hat eure Organisation?“



Habt ihr schon mal bei der Stiftung Umwelt & Entwicklung eine Förderung beantragt?



Welchen Themenschwerpunkt hat Eure Organisation?



Referentin



Katja Winter

Projektreferentin

Stiftung Umwelt und Entwicklung
Nordrhein-Westfalen



Fördermöglichkeiten und Aktivitäten der Stiftung Umwelt und Entwicklung NRW

**Veranstaltungsreihe „Fördermittel im Fokus“ der
Landesservicestelle für bürgerschaftliches Engagement**

25.05.2025

Die Stiftung

Bürgerschaftliches Engagement für Nachhaltigkeit

- **Gründung der Stiftung:** 2001 durch die Landesregierung NRW
- **Auftrag:** Projektförderung zu zivilgesellschaftlichem Engagement in Nordrhein-Westfalen im Bereich Umwelt und Entwicklung
- **Schwerpunkt** der Fördertätigkeit ist **Informations- und Bildungsarbeit**. Die Konzepte „Bildung für nachhaltige Entwicklung“ (BNE) und „Globales Lernen“ sind hierbei von besonderer Bedeutung. Gefördert werden insbesondere Projekte mit folgenden Themenschwerpunkten:
 - Umwelt-, Klima- und Naturschutz,
 - Ressourcenschonung, Erhalt von Biodiversität,
 - entwicklungspolitische Bildung und Information,
 - interkulturelles Lernen aus den Bereichen Umwelt und Entwicklung,
 - nachhaltige Produktion und nachhaltiger Konsum

→ **Eigene Förderlinie: Organisationsentwicklungsprojekte**

Organe und Struktur

Stiftungsrat (22 Mitglieder)

Vorsitzender: Ministerpräsident Hendrik Wüst

Stellvertretende Vorsitzende: Oliver Krischer (Minister für Umwelt, Naturschutz und Verkehr) und Nathanael Liminski (Minister für Bundes- und Europaangelegenheiten, Internationales sowie Medien und Chef der Staatskanzlei)

Vorstand (5 Mitglieder)

Karsten Möring (Vorsitzender), Manfred Belle (Eine Welt Netz NRW, stellvertretender Vorsitzender), Dr. Heide Naderer (NABU NRW), Sabine Blom (MUNV), Dr. Frank Hochapfel (Staatskanzlei)

Geschäftsstelle (11 MA)

Geschäftsführer: Franz August Emde

Zahlen, Daten, Fakten aus 2023

236 **Anträge**
sind bei der Stiftung 2023 eingegangen.

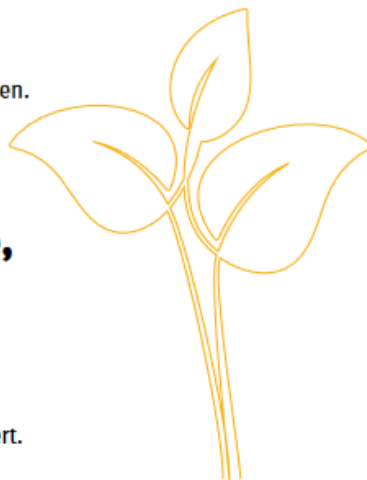
49,3 %
mehr als im Vorjahr

95 **Anzahl der Projekte,**
die 2023 bewilligt wurden –
29 mehr als 2022.

198

28 **Organisationen**
wurden 2023 zum ersten Mal gefördert.

**Anzahl der
laufenden Projekte,**
die 2023 insgesamt gefördert wurden.
Das sind 20 Prozent mehr!



3.294
Euro niedrigste Fördersumme

6,3 Millionen
Euro Fördersumme

239.588
Euro höchste Fördersumme



Engagement- förderung

#DigitaleBNEwerkstatt & BNE-Festival

- Die **digitale BNE-Werkstatt** und das BNE-Festival sind ein gemeinsames Angebot des Umweltministerium des Landes und der Stiftung Umwelt und Entwicklung NRW (unterstützt von der BNE-Agentur)
- **BNE-Werkstatt:** Online-Lernraum für Bildung für nachhaltige Entwicklung in NRW
- Vernetzung und Austausch von BNE-Aktiven aus NRW hinsichtlich ihrer Praxis-Erfahrungen rund um BNE
- Die Online-Angebote flankieren das BNE-Festival, jährlich ca. 25 Online-Workshops zu verschiedenen BNE-Themen

<https://www.bne.nrw/digital/werkstatt/werkstatt-post/>

Teilnahme mit einem Bildungsangebot: digitale-werkstatt@bne.nrw

BNE-Festival

BNE-Festival NRW

- Jährliches zweitägiges Event zu Bildung für nachhaltige Entwicklung (BNE) mit Konferenz- & Festivalteil
- Fachvorträge, BNE-Workshops, Kreativmarkt, Vernetzungsangebote, Musik und Kultur

➤ **Save the Date 2025: 09.10 bis 10.10. in der VHS in Hamm**

<https://www.bne.nrw/nrw/festival/2025/>



Qualifizierungsprogramm weiter_wirken

Wissen & Werkzeuge für Nachhaltigkeitsprojekte

- Kostenloses Weiterbildungs- und Vernetzungsprogramm für Haupt- und Ehrenamtliche, die in NRW Nachhaltigkeits- und Eine-Welt-Projekte umsetzen
- In 5 Tagesveranstaltungen wird Praxiswissen zur handlungsorientierten Projektgestaltung und –durchführung, zu Wirkungszielen und -messung, Kommunikation, Zielgruppenanalyse und –erreichung vermittelt.

→ Nächster Durchgang startet im August 2025

→ Das Bewerbungsverfahren startet im Juni 2025

www.weiter-wirken.de



Buch: Mehr Mut zur Nachhaltigkeit

Erzählen von Erfolgsgeschichten

- 20 Porträts von engagierten Menschen aus Nordrhein-Westfalen
- 20 Beispiele für erfolgreiches Engagement!

<https://www.sue-nrw.de/engagementbuch/>



Förderung von zivilgesellschaftlichem Engagement

Förderprozess (Formalia, Voraussetzungen)

Voraussetzungen für die Träger

- Gemeinnützige Organisationen
- **NEU: Vorgeschaltete Prüfung der Antragsberechtigung**

<https://www.sue-nrw.de/antragsberechtigung/>

antragsberechtigung@sue-nrw.de

- Es gilt das „Subsidiaritätsprinzip“
- Projektträger hat die organisatorische und finanzielle Verantwortung für das Projekt

Voraussetzungen für die Projekte

- Das Vorhaben hat Projektcharakter
- Das Projekt richtet sich an Menschen in NRW und wirkt direkt in NRW
- Maximale Förderquote von 80%
- Förderdauer in der Regel 24 Monate (in Ausnahmefällen maximal 36 Monate)
- Projekt darf erst nach Förderentscheidung starten
- Keine Kreuzfinanzierung mit Landesmitteln

(außer LEADER, EFRE, LIFE)

<https://www.sue-nrw.de/projekte/projektdatenbank/>

Gibt es Grenzen für die Höhe der beantragten Fördersumme?

- Projektanträge von Erstantragstellern sollten die maximale Fördersumme von **50.000 Euro** nicht überschreiten.
- Antragstellern, die erstmalig in unserem Themenfeld aktiv werden, empfehlen wir ein maximales Fördervolumen von **10.000 Euro**.
- Pro Organisation kann in der Regel nur ein Antrag pro Halbjahr eingereicht werden.
- Die bewilligte Fördersumme von größeren Organisationen und Verbänden über eine Förderperiode von drei Jahren darf die Grenze von **2,5 % unserer Gesamtfördermittel** nicht überschreiten. (Die maximale Fördersumme kann dabei je nach Höhe unserer Gesamtfördermittel variieren).

Antragsfristen: Überblick

Fördervolumen	Entscheidung durch	Bearbeitungszeitraum
OE-Projekte	Geschäftsführung	mind. 2 Monate vor Projektbeginn
bis 10.000 €	Geschäftsführung	mind. 4 Monate vor Projektbeginn
10.000 bis 100.000 € pro Jahr (bis maximal 200.000 €)	Vorstand	ausgeschriebene Fristen
ab 100.000 € pro Jahr / insgesamt über 200.000 €	Stiftungsrat	ausgeschriebene Fristen

Antragsfristen: Vorstandsprojekte (zw. 10.000 und 200.000 Euro)

Antragseinreichung bis spätestens	Termin der Förderentscheidung = frühestmöglicher Projektbeginn
31.03.2025	September 2025
31.05.2025	November 2025
31.08.2025	Februar 2026
30.11.2025	Mai 2026

Antragsfristen: Stiftungsratsprojekte (über 200.000 Euro)

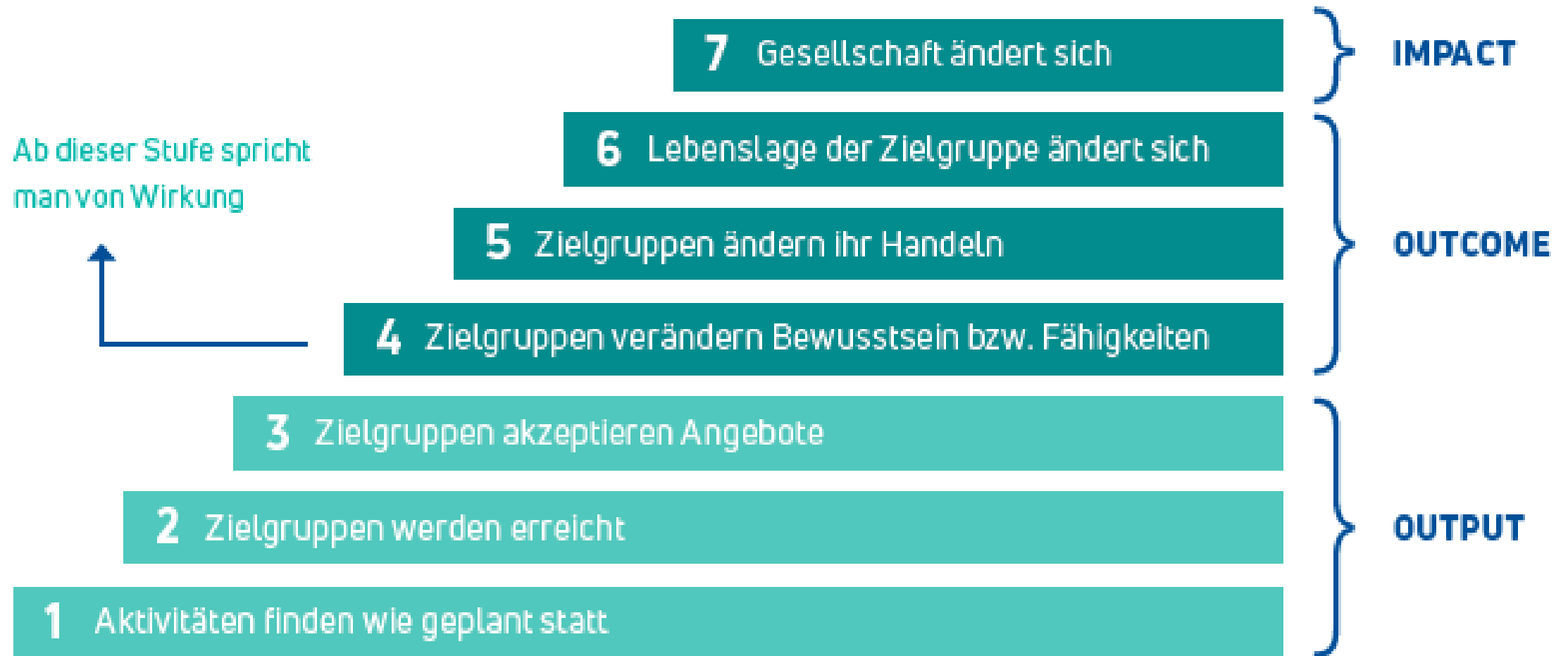
Antragseinreichung bis spätestens	Termin der Förderentscheidung = frühestmöglicher Projektbeginn
31.03.2025	November 2025
31.08.2025	Mai 2026

Antragseinreichung

- **Digitales Antragsformular:** www.sue-nrw-antrag.de
- **Kontakt:** antrag@sue-nrw.de

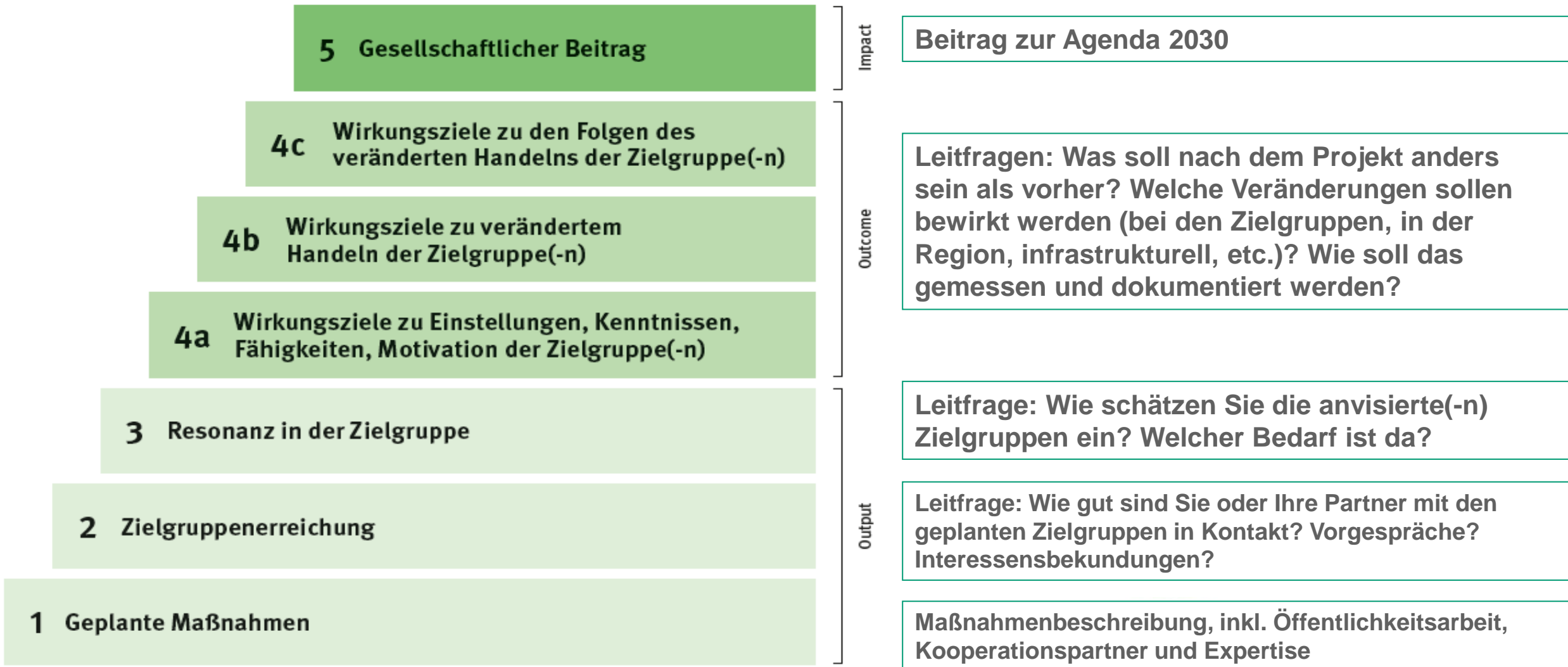
Inhaltliche Erwartungen an den Antrag

Wirkungslogik der Antragsstruktur

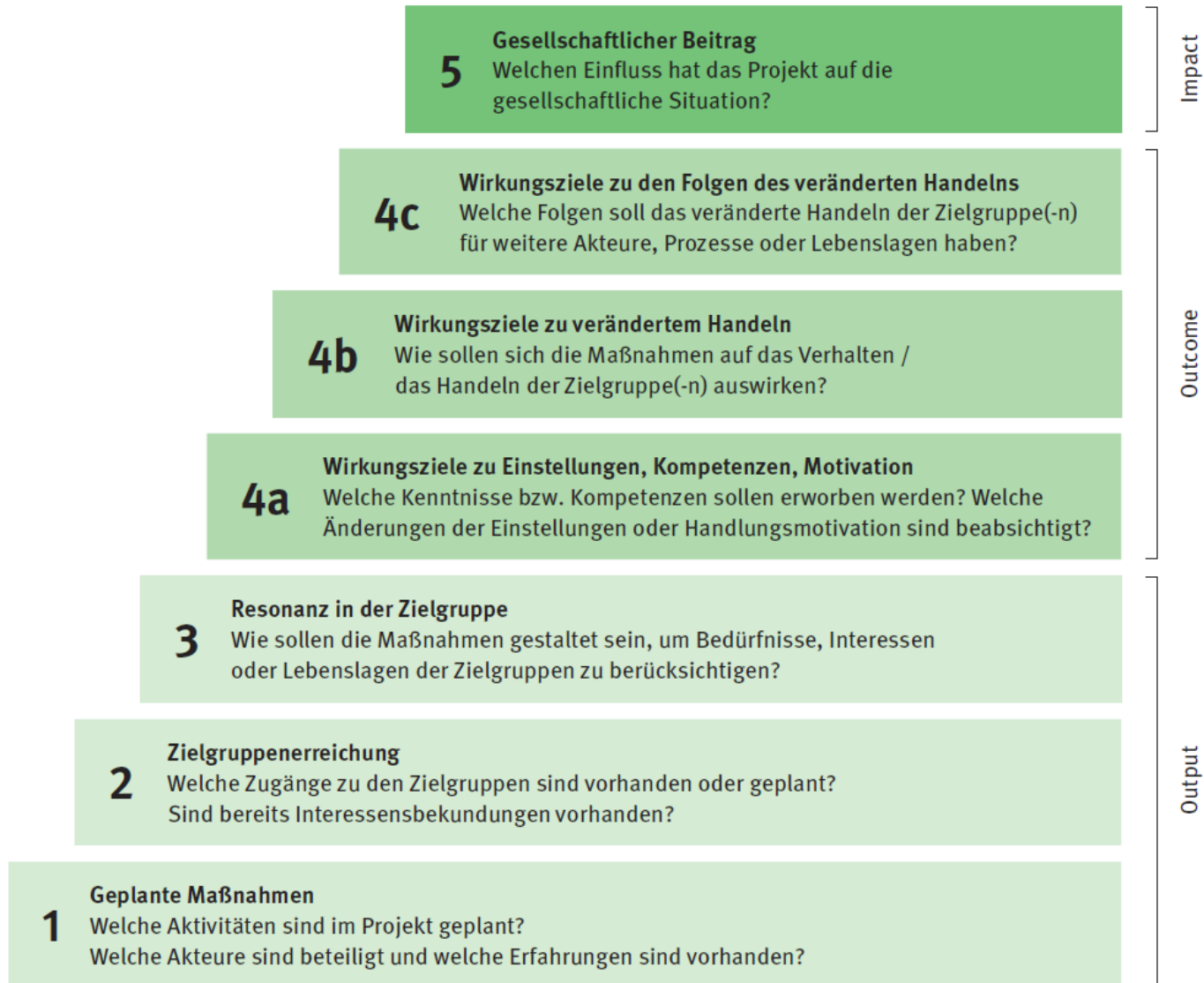


Wirkungstreppe nach phineo: <https://www.skala-campus.org/wirkung-lernen/>

Wirkungsorientierter Aufbau des Antrags



Wirkungslogik des Antrags



Darstellungen von Output und Outcome

- **Quantitativ (Output, Ergebnisse Durchführungsebene)**
 - z.B.: Im Projektzeitraum haben X Workshops mit jeweils Y Personen stattgefunden
 - z.B.: An der Fachtagung haben X Akteure aus ..., ... und ... teilgenommen.
 - z.B.: Mit der Netzwerkveranstaltungen wurden X Vertreter:innen von Y Organisationen erreicht.
- **Qualitativ (Outcome, Wirkungsziele und Indikatoren)**
 - z.B.: **Wirkungsziel:** Fähigkeiten im Bereich X an Zielgruppen vermitteln, Zielgruppen im Bereich Y motivieren. **Indikator:** Die Teilnehmenden äußerten sich mehrheitlich positiv zum Kompetenz-, Motivationsgewinn in bestimmten Bereichen
 - z.B.: **Wirkungsziel:** Umweltbewussteres Verhalten. **Indikator:** Die Teilnehmenden geben an, anders zu handeln als vorher
 - z.B.: **Wirkungsziel:** Multiplikator:innen setzen nach der Schulung das Bildungsmodul x selbständig um. **Indikator:** X Multiplikator:innen haben im Projektzeitraum Bildungsangebot umgesetzt.

Wirkungsmessung

Mögliche Methoden zur Wirkungsmessung:

- Dokumentierte Feedbackgespräche
- Beobachtungsbögen während der Maßnahmen (insbesondere mit Kindern/Jugendlichen – „O-Töne“)
- Vorher-Nachher-Messungen z.B. mit Zielscheibenmethode
- Klassische Fragebögen (auch online mit kostenfreien Plattformen umsetzbar)
- Stichprobengespräche an Veranstaltungen oder mit etwas Abständen zu den Veranstaltungen
- Vertiefte Leitfadeninterviews im Rahmen der Nachbereitung

→ **Gut zu wissen: Maßnahmen zur Evaluierung sind förderfähig!**

Planung der Kosten und der Finanzierung

Wie stelle ich die finanzielle Planung dar?

Zwei Wege zum Kosten- und Finanzierungsplan

Antragstool (mehrere Tabellenblätter zu Kostenarten (Personalkosten, Eigenleistung, fiktive Kosten, Sachkosten))

Automatische Verknüpfungen, Berechnungen

Formblatt (Deckblatt, Kostenübersicht, Zusammenfassung)

Manuelle Erstellung

Kosten- und Finanzierungsplan
(vorgegebene Form)

Download der Vorlagen: <https://www.sue-nrw.de/formulare/>

Erläuterung zur Kostenplanung

Personalkosten

- nur eigene Mitarbeiter:innen mit Arbeitsvertrag
- Honorarkosten fallen **nicht** unter Personalkosten

Sachkosten (alle Nicht-Personalkosten)

- Raumkosten (Arbeitsplätze von Mitarbeiter:innen)
- Ausgaben für Dienstleistungen
- Honorarkosten **Bitte extra ausweisen!**
- Ausgaben für projektrelevante Anschaffungen (derzeit keine hohen Investitionskosten förderfähig)
- Reisekosten

Fiktive Kosten

- Ehrenamt (fiktiv mit 15 € / h)
- Sachliche Eigenleistungen (Belege erforderlich!)

Erläuterung zur Finanzierung

Finanzierung

- Förderquote bis maximal 80%
- Möglicher Eigenanteil über:
 - weitere Drittmittel (siehe auch: <https://www.sue-nrw.de/service-andere-foerderer/>)
 - finanzielle oder sachliche Eigenleistung
 - Ehrenamtliche Leistungen
 - Leistungen von Kooperationspartnern
 - Sponsoren / Spenden
 - Einnahmen

Förderentscheidung

Was beeinflusst die Förderentscheidung positiv?

- Grundidee und Thema müssen relevant sein und überzeugen
- Schlüssiges Projektkonzept
- Angemessene Kostenplanung, gut strukturierte und plausible Darstellung der Kosten
- Wirkungsorientierung (nachvollziehbare und plausible Darstellung der Wirkungen und Evaluationsmaßnahmen)
- Erwarteter Projekterfolg bezüglich:
 - Reichweite und Breitenwirkung
 - Innovation / neue, kreative Ansätze oder Themen
 - Multiplikationseffekt
 - Erschließung neuer oder schwer erreichbarer Zielgruppen
- Nachhaltiges Maßnahmendesign (über das Projektende hinaus)

Mögliche Alleinstellungsmerkmale des Projekts

- Hohe Bürger:innenbeteiligung, Handlungsorientierung
- Thematische Relevanz (neue oder besonders aktuelle Inhalte)
- Regionale Relevanz (ländliche Gegenden, Kleinstädte, Brennpunkte)
- Schwer erreichbare oder seltene Zielgruppen, Schlüsselpersonen
- Neue Formate, kreativer Ansatz, innovative Methodik etc.

Weitere Informationen / Kontakt / Beratung

<https://www.sue-nrw.de/foerderberatung/>

Förderworkshops: <https://www.sue-nrw.de/foerder-workshop/>

Möglichkeit der Skizzenberatung: www.sue-nrw-antrag.de/Projektskizze

info@sue-nrw.de / Tel. 0228 - 24335 0

Katja Winter: katja.winter@sue-nrw.de / Tel. 0228-24335-26

Haben Sie Fragen?



Eine Frage zum Schluss

- „Was nehmt ihr aus der heutigen Veranstaltung mit?“



Was nehmt ihr aus dieser Veranstaltung mit?

29 Antworten



Nächste Veranstaltungen



**Landesinitiative Europa-Schecks:
Starkes Europa in NRW**

Dienstag, 29.04.2025, 17:00-18:15 Uhr



10 Tipps für bessere Texte

Donnerstag, 08.05.2025, 17:00–18:30 Uhr



**Fit für die E-Rechnung: Das müssen
Vereine jetzt wissen**

Mittwoch, 14.05.2025, 12:15–12:50 Uhr



**Werte und Grundrechte schützen, Hass
und Hetze bekämpfen – mit
Projektförderung von der EU**

Dienstag, 03.06.2025, 17:00–18:15 Uhr

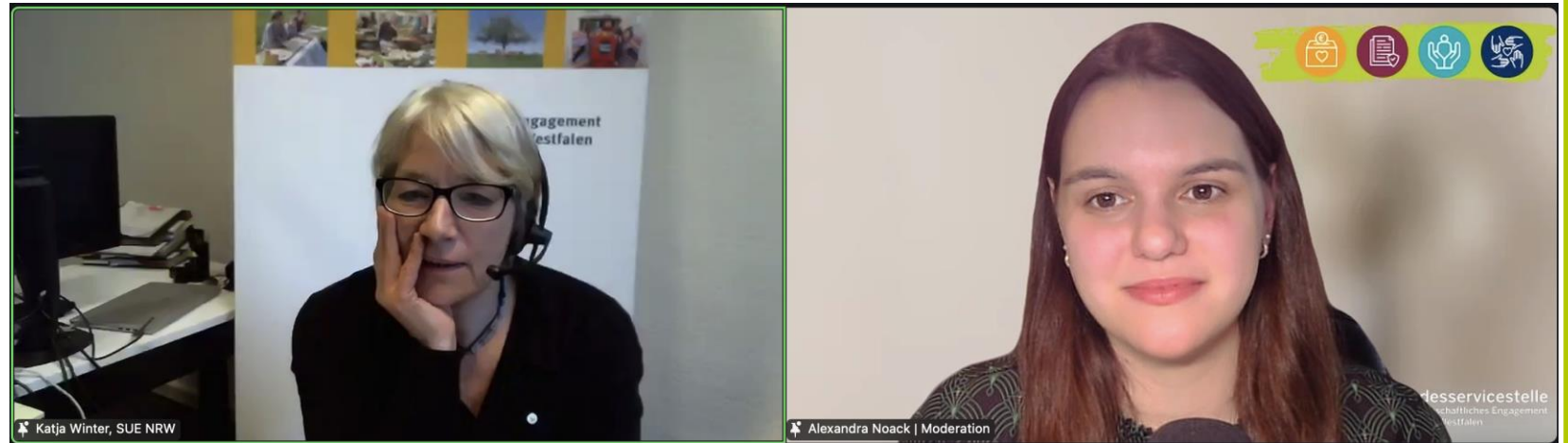


**Grenzüberschreitend vereinen:
Partnerschaften für ein gemeinsames
Europa**

Dienstag, 17.06.2025, 17:00–18:15 Uhr



Impressionen aus der Veranstaltung



Referentin



Katja Winter
Projektreferentin
Stiftung Umwelt und Entwicklung
Nordrhein-Westfalen



Weiterführende Informationen

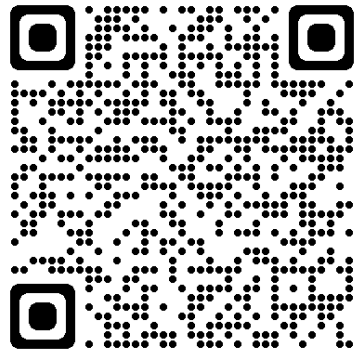
- Förderberatung: <https://www.sue-nrw.de/foerderberatung/>
- Allgemeines zur Förderung: <https://www.sue-nrw.de/foenderung/>
- Förderbedingungen (pdf): <https://www.sue-nrw.de/wp-content/uploads/2020/03/SUE-F%C3%B6rdervertragsbedingungen-Websiteversion-mit-Links.pdf>
- Antragstellung: <https://www.sue-nrw.de/antragstellung/>

Soziale Medien

Ihr findet uns auch in den sozialen Medien:

Facebook:

<https://www.facebook.com/engagiertinnrw>



Instagram:

https://www.instagram.com/engagiert_in_nrw/

